

DU TEXTE AU SPECTACLE



LE PROCESSUS
DE CRÉATION
AU THÉÂTRE



un peu
d'éclairage?

SOMMAIRE

CE QU'IL FAUT FAIRE *page 3*

ÉTAPES D'UNE PRODUCTION THÉÂTRALE *page 6*

PRÉPRODUCTION : LE PROCESSUS DE CRÉATION *page 12*

VOTRE PREMIÈRE LECTURE *page 18*

ACCESSOIRES À AVOIR SOUS LA MAIN *page 20*

VOS IMPRESSIONS ? *page 22*

POCHETTE

1 fiche **NOTES À L'ENSEIGNANT**

9 fiches **MÉTIERS RELIÉS AU THÉÂTRE**

12 fiches **EXTRAITS DE PIÈCES**

DU TEXTE AU SPECTACLE

LA TROUSSE DE MÉDIATION

DU TEXTE AU SPECTACLE : **LE PROCESSUS DE CRÉATION AU THÉÂTRE**

PERMET DE DÉCOUVRIR LA DÉMARCHE
DE LA CRÉATION THÉÂTRALE, LES ÉTAPES
D'UNE PRODUCTION ET QUELQUES MÉTIERS
CONNEXES EN TRAVAILLANT AVEC DE GRANDS
TEXTES DE LA DRAMATURGIE QUÉBÉCOISE.



CE QU'IL FAUT FAIRE

**VOUS DEVEZ RÉALISER, EN ÉQUIPE,
UNE PREMIÈRE LECTURE D'UN EXTRAIT D'UNE PIÈCE
ET VOUS METTRE DANS LA PEAU DE PROFESSIONNELS
DU THÉÂTRE EN IMAGINANT LA FORME QUE POURRAIT
PRENDRE CE SPECTACLE DEVANT UN PUBLIC.**

AU THÉÂTRE PROFESSIONNEL

Pour marquer le début du processus de création,
l'équipe de production organise une rencontre
et fait une première lecture de la pièce.

C'EST QUOI UNE PREMIÈRE LECTURE ?

Il s'agit d'une lecture d'un texte théâtral par les comédiens
orchestrée par le metteur en scène. Le metteur en scène
et les comédiens sont entourés de l'équipe de production
(collaborateurs artistiques et concepteurs) et d'une partie
de l'équipe du théâtre qui produit le spectacle.

→ Ne se fait pas devant public

→ Les comédiens ne sont pas maquillés ni costumés
et ne connaissent pas leur texte par cœur

→ Les décors ne sont pas montés et il n'y a pas
d'environnement sonore

C'est à partir de cette étape du processus de création
théâtrale que nous proposons cet atelier.

BONNES DÉCOUVERTES,
PLACE À LA PREMIÈRE LECTURE !

10 E 1 12
3 9 13 6
5 14 4
2 11 8 TA
PES

ÉTAPES D'UNE PRODUCTION THÉÂTRALE



AVANT LA **PREMIÈRE**, PLUSIEURS ARTISANS ONT MIS LA MAIN À LA PÂTE AFIN DE PRÉSENTER UNE PRODUCTION PROFESSIONNELLE.

LE CYCLE DE PRODUCTION PEUT S'ÉCHELONNER SUR PLUS DE 10 MOIS. DANS LA PLUPART DES CAS, LE CYCLE COMPREND LES ÉTAPES SUIVANTES :

→ Attention: nous nous concentrons sur les principales étapes d'une seule production, et non d'une saison complète.

PROGRAMMATION

1 CHOIX DU TEXTE

Le directeur artistique d'un théâtre choisit de monter un spectacle à partir d'un texte déjà existant ou il fait une commande spéciale à un auteur pour une traduction, une adaptation ou, carrément, une création originale.

2 CHOIX DU METTEUR EN SCÈNE

Le directeur artistique choisit le metteur en scène qui pourra le mieux répondre aux défis du texte et de la production.

3 CALENDRIER ET BUDGET

Les directions générale et administrative élaborent le calendrier des représentations et planifient le budget alloué au spectacle.

4 CHOIX DE L'ASSISTANT

Le metteur en scène choisit ensuite son assistant à la mise en scène.



5 CHOIX DES COMÉDIENS ET DES CRÉATEURS

De concert avec le directeur artistique, le metteur en scène sollicite les comédiens pressentis pour les rôles ainsi que les différents créateurs et concepteurs: décor, accessoires, costumes, maquillages, éclairages, environnement sonore, etc.

6 BUDGETS, CONTRATS ET RENCONTRES

Le directeur de production (DP) et le directeur artistique (DA) répartissent le budget selon les aspects artistiques de la production. Ensuite, le DP négocie les contrats pour chaque personne et planifie des rencontres de travail avec les concepteurs.

7 STRATÉGIES DE MISE EN VENTE

Les équipes des communications, du marketing et de la billetterie planifient la mise en vente du spectacle.

PRÉPRODUCTION: LE PROCESSUS DE CRÉATION

8 PREMIÈRE LECTURE

La première lecture de la pièce s'effectue un minimum de 6 à 12 mois avant la **première** du spectacle. C'est ici que le processus de création commence à prendre forme! Tous les artisans se rencontrent afin d'explorer les avenues créatrices possibles pour mener à bien le projet.

Dans la plupart des cas, c'est à ce moment-là que le concepteur de décor démarre son travail de création afin de livrer sa maquette à temps pour le début des répétitions.

vision



9 PLANIFICATION DES RÉPÉTITIONS

L'assistant au metteur en scène élabore le calendrier des répétitions selon les disponibilités des comédiens.

ENTRÉE EN SALLE : LE MONTAGE

10 RÉPÉTITIONS

Les répétitions commencent de deux à trois mois avant la **première** et les comédiens font, en moyenne, 120 heures de répétition.

L'assistant au metteur en scène procède alors à la plantation, c'est-à-dire l'indication au sol de la disposition du décor et des objets à l'aide de ruban adhésif de couleur, selon la maquette du concepteur de décor.

À l'occasion, il arrive que l'on installe une partie du décor dans la salle de répétitions pour que les comédiens se familiarisent avec un élément particulier, comme une scène à deux niveaux.

Aussi, tout au long des répétitions, l'assistant au metteur en scène rédige le **cahier de régie** en écrivant toutes les notes liées à la mise en scène.

acte



réplique

11 FABRICATION

Pendant cette période, aux ateliers de décors, de costumes et d'accessoires, on s'active : on fabrique tous les éléments selon les maquettes et les devis des concepteurs en ateliers indépendants.

On procède aussi à l'enregistrement en studio de l'environnement sonore et de la composition musicale.

on s'active!



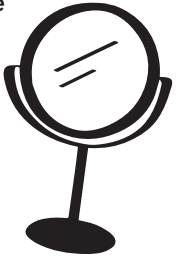
costumes et accessoires

→ Pour plus de détails sur la phase de préproduction, voir l'explication aux pages 12 à 15.

12 MONTAGE

De 5 à 10 jours avant la **première**, l'équipe de production entre en salle et le **montage** commence. Les techniciens de scène procèdent à l'installation des projecteurs et des éléments qui doivent être disposés sur les **herse**s (pendrillons, accessoires de décor, etc.), en plus d'assembler le décor. Ils sont ainsi guidés par le directeur technique.

Ensuite, on procède aux différentes **intensités** (calibrage des éclairages et du son) et les costumes attribués à chaque comédien sont distribués dans leur loge respective. Les comédiens reçoivent alors les instructions relatives à leur maquillage et à leur coiffure.



maquillages

13 ENCHAÎNEMENTS TECHNIQUES

On procède aux divers **enchaînements** techniques sur scène avec les costumes, le décor, l'environnement sonore, l'éclairage, etc. Habituellement, deux **générales** sont nécessaires avant la **première** : la générale photo (où un photographe prend les images qui serviront à la promotion du spectacle en plus de l'immortaliser), puis la générale devant un public restreint (employés du théâtre, concepteurs et autres artisans ayant travaillé de près à la production).

évolution

PRODUCTION

14 REPRÉSENTATIONS

Arrive le jour J, soir de **première** et début d'une série de représentations ! Il n'est pas rare de voir le metteur en scène assister aux premières représentations. Il prend des notes qu'il remet aux comédiens et aux concepteurs afin de peaufiner l'ensemble de la production.

bravo!

PRÉ

2

P R

©

D

1

U

©

4

3

T

||

©

NI

PRÉPRODUCTION : LE PROCESSUS DE CRÉATION

MAINTENANT QUE NOUS AVONS PARCOURU
LES GRANDES ÉTAPES D'UNE PRODUCTION THÉÂTRALE,
EXAMINONS DE PLUS PRÈS
LES PRINCIPALES ÉTAPES DE LA PRÉPRODUCTION
ET SON PROCESSUS DE CRÉATION.

PREMIÈRE LECTURE

1

ORIENTATION ARTISTIQUE DU METTEUR EN SCÈNE

Le metteur en scène orchestre la première lecture en expliquant dès le départ comment il entrevoit le spectacle.

Véritable laboratoire, la première lecture permet à toute l'équipe de production de se réunir, d'échanger et de bien comprendre la vision artistique du metteur en scène.

2

PREMIÈRE LECTURE

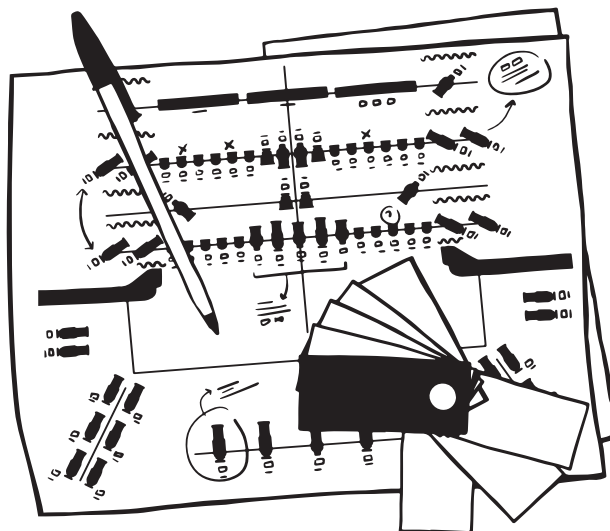
Les comédiens font une lecture de la pièce à voix haute.

Cela permet aux concepteurs et aux collaborateurs artistiques de s'inspirer pour leur future création. C'est durant ce travail d'équipe que l'embryon créatif prend forme.



avec la
meilleure
voix !

éclairages



CRÉATION



3

PROCESSUS DE CONCEPTION

Chaque concepteur prend le temps de développer plus en profondeur ses idées. Puisque c'est souvent le décor qui donne le ton, le concepteur de décor voit son travail de création commencer dès la première lecture.

Toutefois, le travail de chaque concepteur a une incidence sur celui des autres. Cette méthode de travail est très organique.

Le processus de conception des différents éléments scéniques requiert plusieurs réunions de production. Durant ces réunions, le metteur en scène est très présent : il remet en question les propositions, explique aux autres ce que chacun prévoit faire, etc. Il s'assure que tous les concepts s'harmonisent et correspondent à l'identité qu'il veut donner au spectacle.

En somme, le travail de chaque concepteur est fait de concert avec le metteur en scène et en étroite collaboration avec son assistant et le directeur de production du théâtre.



DÉPÔT DES MAQUETTES

4

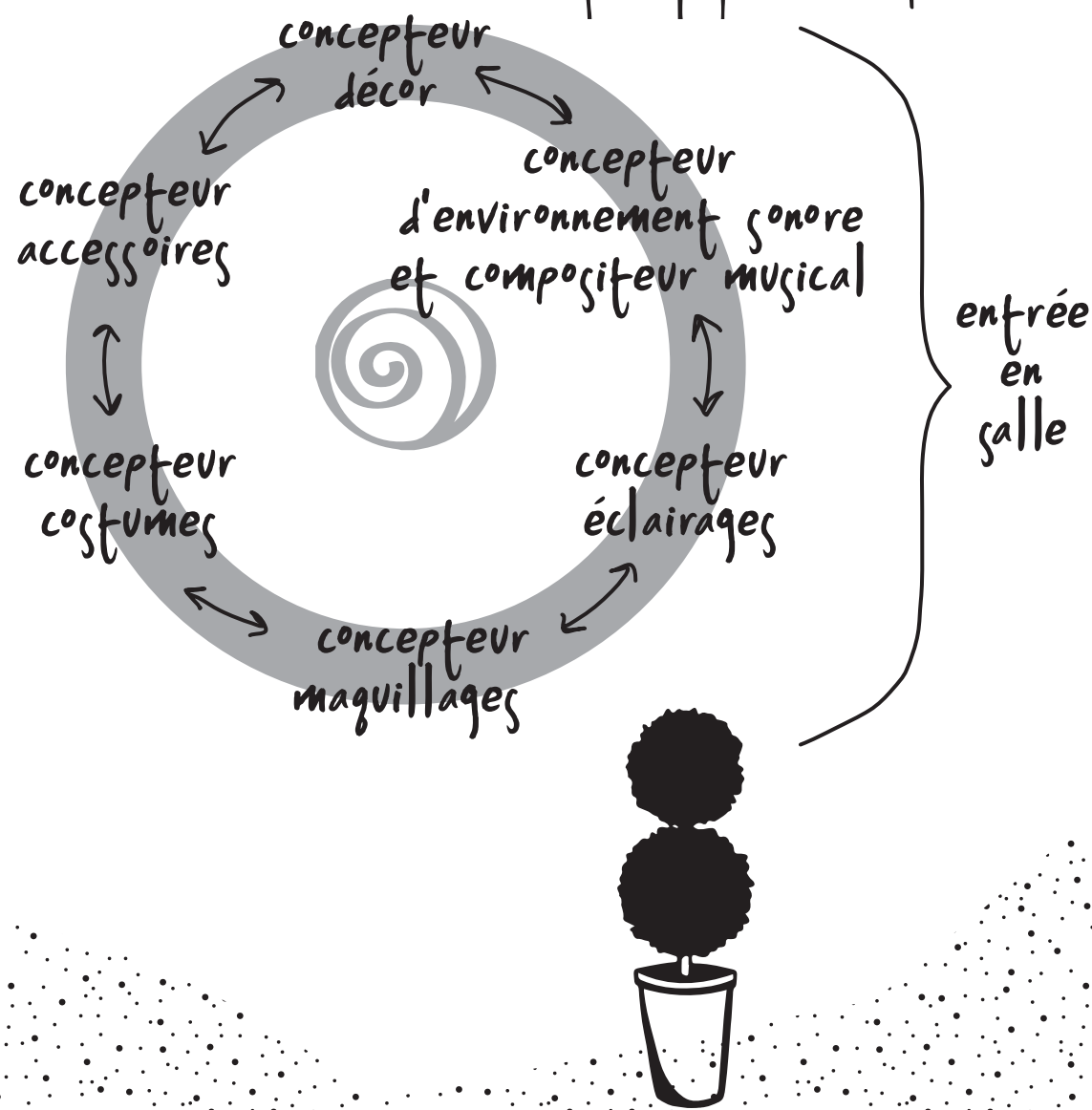
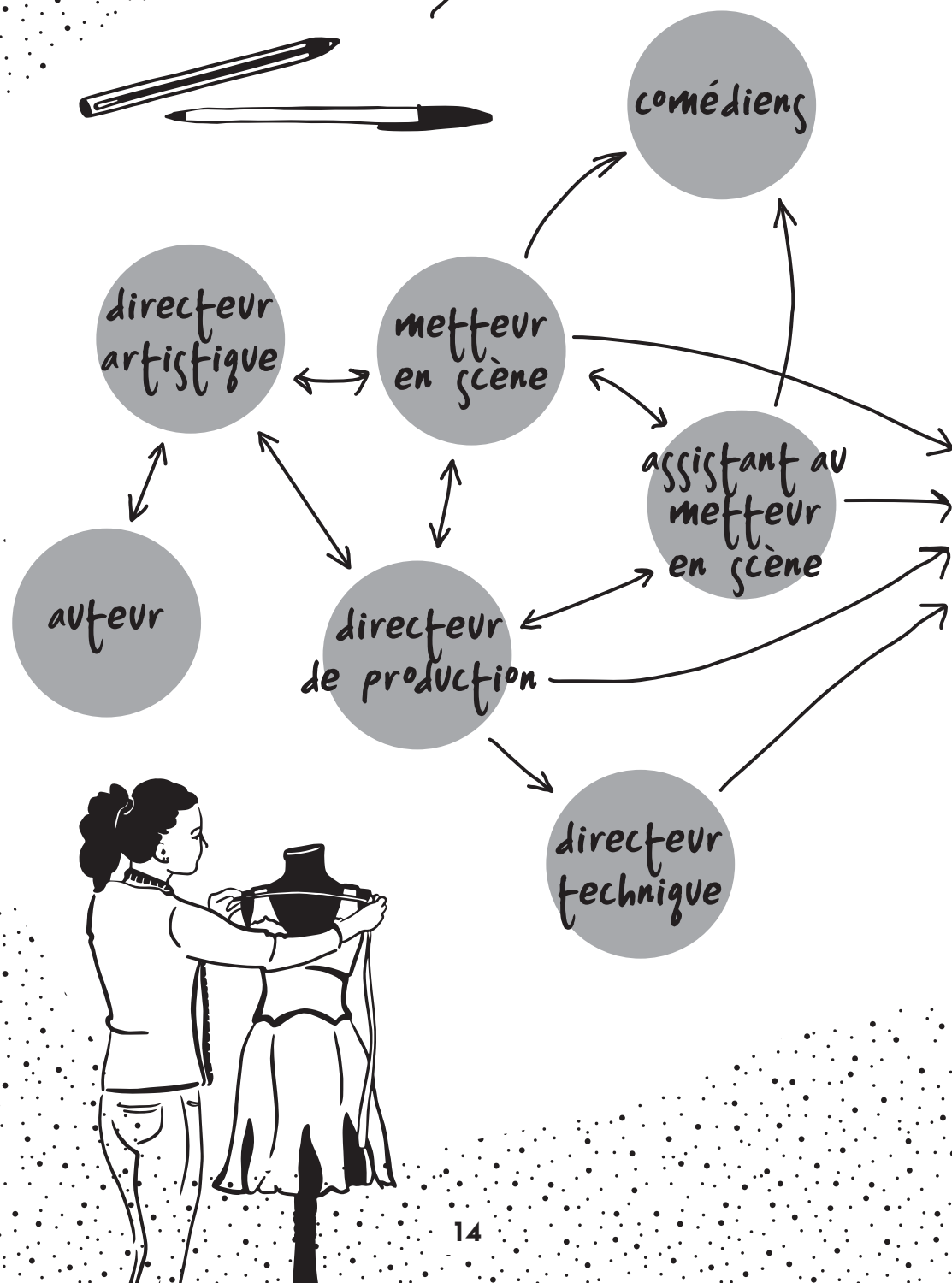
DÉPÔT DES MAQUETTES

Avant de procéder à la fabrication des différents éléments scéniques et de décor, les concepteurs remettent leurs maquettes, plans et devis finaux dans l'ordre chronologique suivant :

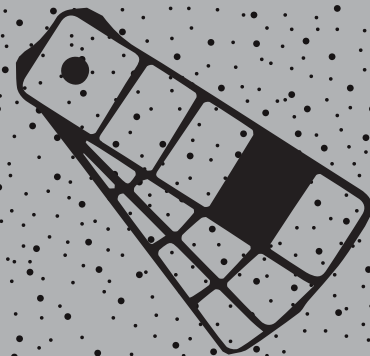
- La maquette du décor et les croquis des costumes pour le début des répétitions afin que les comédiens saisissent la configuration de l'espace scénique et leur mouvement dans les costumes lors des répétitions ;
- Le plan d'éclairage final et la bande sonore avant l'entrée en salle afin que l'on procède aux différentes intensités nécessaires lors du montage ;
- Les instructions de coiffures et de maquillages aux comédiens dans les loges lors de l'entrée en salle.

**LA PHASE DE PRÉPRODUCTION
EST MAINTENANT TERMINÉE !**

PRÉPRODUCTION : LE PROCESSUS DE CRÉATION



première lecture



VOTRE PREMIÈRE LECTURE

POUR RÉALISER VOTRE PREMIÈRE LECTURE,
VOUS DEVEZ DIVISER LE GROUPE EN PLUSIEURS
ÉQUIPES (MINIMUM DE SIX PERSONNES PAR ÉQUIPE).

PRÉPARATION DU TRAVAIL D'ÉQUIPE



CHOISIR l'extrait de la pièce que vous souhaitez mettre en lecture.
Les choix d'extraits se trouvent dans la pochette de la trousse.

ATTRIBUER les métiers à chaque membre de l'équipe selon les intérêts de chacun. Les métiers sont présentés dans la pochette de la trousse.
Veuillez noter qu'une personne peut avoir plus d'un métier, selon le nombre de participants dans votre équipe.

RÉFLÉCHIR, de façon individuelle, au concept du spectacle, selon le métier attribué à chacun. Pour avoir de bonnes pistes de réflexion, référez-vous à la description des métiers et à la section *En vous mettant dans la peau de...* dans les fiches *Métiers reliés au théâtre*.

METTRE EN COMMUN, par écrit, les idées de chacun afin d'élaborer la vision artistique que vous souhaitez donner à l'extrait. Attention: mettre au propre votre vision pour ne rien oublier lors de la présentation devant le groupe.

RÉPÉTER la lecture de l'extrait.



bon,
qui fait
quoi?

SAVIEZ-VOUS QUE ?

Sur le plan professionnel, les concepteurs ne partagent pas leurs idées d'**effets scéniques** lors de la première lecture. Ils s'inspirent de cette lecture afin de développer leur concept et feront part de leur idée pendant les réunions de production qui auront lieu ultérieurement. De plus, les comédiens ne répètent pas leur première lecture ensemble.

PREMIÈRE LECTURE

PRÉSENTER l'équipe et la vision artistique. Au moment de la première lecture, l'élève qui personnifie le metteur en scène présente la vision globale de l'extrait, explique ce qui a motivé ses choix, pourquoi ce texte en particulier, l'esprit de la première lecture, etc.

LIRE l'extrait de la pièce devant l'ensemble du groupe. L'élève qui a le rôle de l'assistant au metteur en scène lit les **didascalies** du texte et prend des notes au besoin.

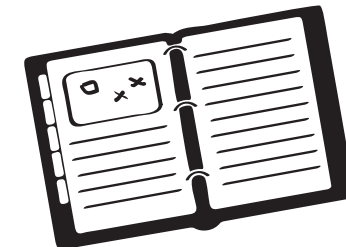
EXPLIQUER le choix des conceptions: chaque membre de l'équipe, sauf le metteur en scène, présente le métier qu'il a choisi et explique les idées qu'il a eues. Maximum d'une minute par personne. Soyez brefs et précis!



quel genre
de
décor?



où te
placeras-tu?



plusieurs
choix à
faire...

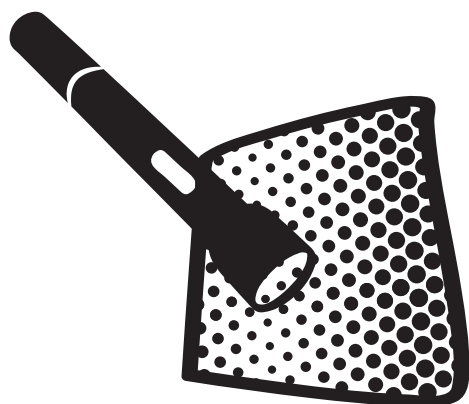
ET VOILÀ LE TRAVAIL !

VOUS AVEZ 40 MINUTES
POUR VOUS PRÉPARER
ET 45 MINUTES SERONT
ACCORDÉES POUR PRÉSENTER
LES PREMIÈRES LECTURES
DE TOUTES LES ÉQUIPES
AU RESTE DU GROUPE.

MOT DE CAMBRONNE !

ACCESSOIRES À AVOIR SOUS LA MAIN

VOUS FAITES UNE PREMIÈRE LECTURE ?
POUR VOUS AIDER, AVEZ-VOUS PENSÉ
À VOUS SERVIR DE...



lampe
de poche et
gélafines
(filtres lumineux)



tables
placées
de sorte que
tous peuvent
s'asseoir
autour



pour l'ambiance sonore,
utilisez de menus objets :
faites rouler des billes dans un plat,
froissez des papiers de différentes textures,
agitez un froisseau de clés, ou encore
frottez/frappez des objets sur les meubles
qui vous entourent,
etc.



bouts de tissus de couleurs
et de textures différentes



montre pour
chronométrer
la durée

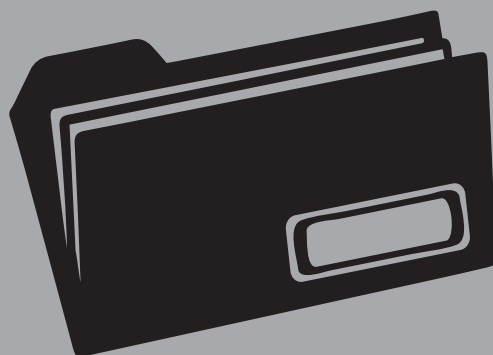


crayons,
feuilles de papier,
gommes à effacer, tubes de colle,
cartons, revues et magazines
ou ordinateur portable

VOS IMPRESSIONS ?

VOUS VENEZ DE VIVRE UNE PREMIÈRE LECTURE DEVANT VOS COLLÈGUES DE CLASSE.

- Comment décririez-vous votre expérience ?
- Aviez-vous des attentes par rapport à une première lecture ?
Si oui, quelles étaient-elles ?
L'exercice a-t-il permis de répondre à ces attentes ?
- Comment vous êtes-vous senti ?
- Est-ce une expérience que vous aimeriez revivre ?
- Y a-t-il un ou des métiers du théâtre qui vous attirent ?
Si oui, croyez-vous posséder certaines aptitudes pour les faire ?
- Avez-vous découvert des métiers qui vous intéressent
et que vous ne connaissiez pas ?
- Vous êtes-vous découvert un intérêt pour ce domaine ?
- Avez-vous envie de faire carrière dans ce milieu ?



*aimerais-tu
revivre
l'expérience ?*

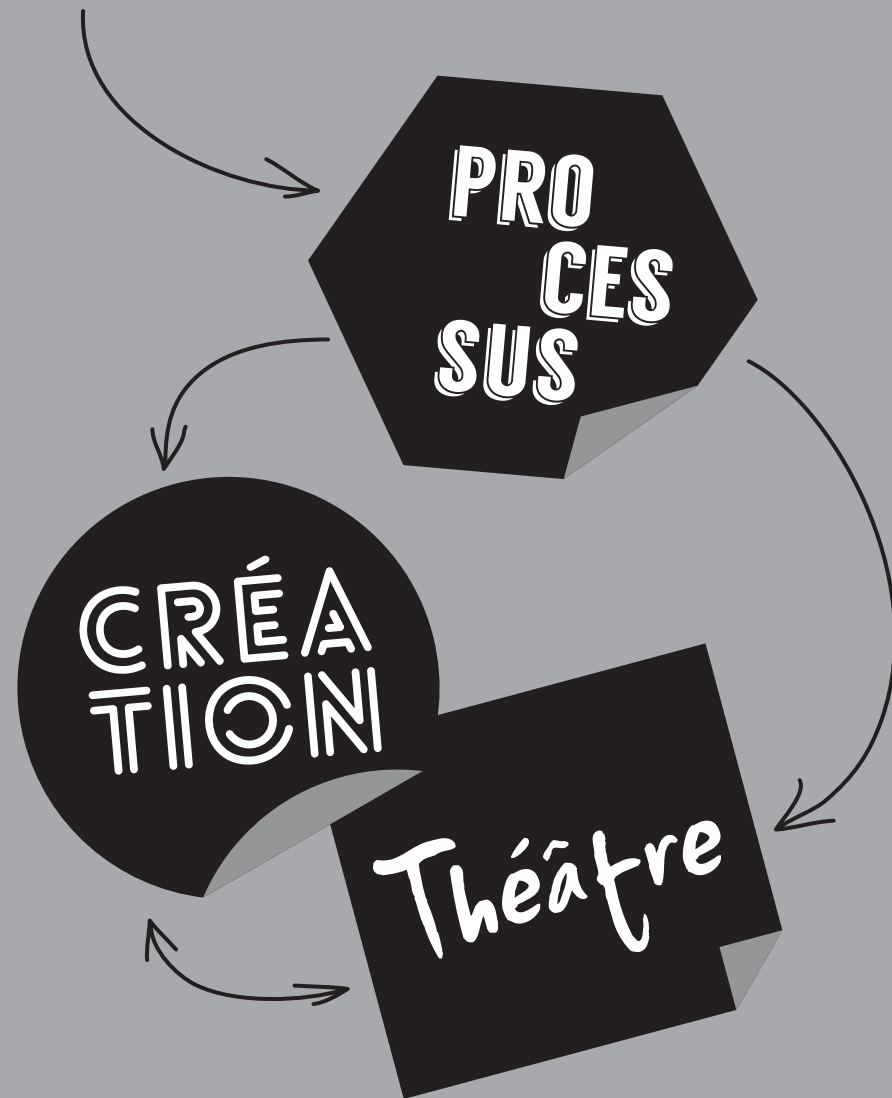
La trousse de médiation *Du texte au spectacle: le processus de création au théâtre* a été imaginée par la Direction de la programmation culturelle de Bibliothèque et Archives nationales du Québec (BAnQ) et réalisée dans le cadre d'un partenariat entre BAnQ et le Théâtre Denise-Pelletier (TPD).

banq.qc.ca
denise-pelletier.qc.ca

Direction artistique et design graphique: Noémie Darveau, nofolio.com
Illustrations et infographie: Sarha Darveau, darvee.ca

© Bibliothèque et Archives nationales du Québec (2014)
Tous droits réservés.

DU TEXTE AU SPECTACLE



LE PROCESSUS
DE CRÉATION
AU THÉÂTRE

LE TEXTE AU THÉÂTRE

Pour produire une pièce de théâtre, il faut un texte. Sans le texte, il n'y a pas de pièce. Il est la source première, l'inspiration de départ, l'histoire que l'on veut raconter en images et en actions.

L'auteur dramatique revêt donc une importance capitale dans le cycle de production théâtrale. C'est lui qui fournit la matière première au théâtre.

Par son texte dramaturgique, il propose des univers variés, qu'ils soient fictifs ou historiques, en s'inspirant du quotidien, de gens ayant déjà existé ou de l'histoire en général. Par l'écriture, il peut autant témoigner de son époque, du temps passé que de l'avenir, créant ainsi un éventail d'histoires dans lesquelles des personnages évoluent dans un espace et un temps précis.

Bibliothèque
et Archives
nationales

Québec



DU TEXTE AU SPECTACLE



**NOTES
À L'ENSEIGNANT**

OBJECTIFS DE L'ACTIVITÉ

LA TROUSSE DE MÉDIATION EST DIVISÉE EN QUATRE PARTIES :

- 1.** Les étapes d'une production théâtrale et le processus de création au théâtre
- 2.** L'atelier de première lecture par les élèves d'un extrait d'une pièce de théâtre
- 3.** Les métiers associés au processus de création et des suggestions d'extraits de pièces (pochette)
- 4.** Les documents d'accompagnement téléchargeables sur les sites Internet de BAnQ et du TDP

ELLE RÉPOND AUX OBJECTIFS SUIVANTS
DU PROGRAMME DE FORMATION DE L'ÉCOLE
QUÉBÉCOISE DU MINISTÈRE DE L'ÉDUCATION,
DES LOISIRS ET DU SPORT (MELS) POUR
LES 1^{ER} ET 2^E CYCLES DU SECONDAIRE* :

FRANÇAIS, LANGUE D'ENSEIGNEMENT

- Communiquer oralement
- Lire et apprécier des textes variés

ART DRAMATIQUE

- Créer des œuvres dramatiques
- Interpréter des œuvres dramatiques
- Apprécier des œuvres dramatiques

UNIVERS SOCIAL

- Interroger et interpréter les réalités sociales

DU TEXTE AU SPECTACLE

dès le 1^{er} cycle
du secondaire



Théâtre Denise-Pelletier,
saison 1983-1984

LES
BELLES-SŒURS

LES **BELLES-SŒURS**

MICHEL TREMBLAY, 1968

NOMBRE DE PERSONNAGES DANS LA PIÈCE

15 (FEMMES)

EXTRAITS PROPOSÉS*

ACTE 1, PAGES 59 À 67 - 12 PERSONNAGES
du monologue de Lisette de Courval à la réplique de Rhéauna Bibeau

ACTE 2, PAGES 85 À 94 - 12 PERSONNAGES
de la réplique de Lisette de Courval à celle de Rose Ouimet

Au cœur d'une cuisine, *Les belles-sœurs* raconte le quotidien de 15 femmes vivant dans un quartier ouvrier de Montréal dans les années 1960. De rires en chicanes, de jalousies en solidarité, l'auteur scrute à la loupe la réalité des femmes de cette époque : leur franc-parler, leurs manies, leur façon de se comporter entre elles, etc. Écrite en joul, la pièce est l'un des grands classiques du théâtre québécois et a été traduite en plus de 15 langues.

THÈMES ABORDÉS

→ La religion au Québec dans les années 1960;

→ Le train-train quotidien;

→ La place et la représentation
de la femme dans la société.

À EXPLORER

→ Le joul (la différence entre un accent
et un registre d'expression);

→ L'utilisation du chœur;

→ La situation sociale et économique des familles
ouvrières dans le Québec des années 1960.



toi,
sais-tu
parler
le joul?

dès le 1^{er} cycle
du secondaire

DU TEXTE AU SPECTACLE



Théâtre Denise-Pelletier,
saison 2010-2011

THÉRÈSE ET PIERRETTE À L'ÉCOLE DES SAINTS-ANGES

THÉRÈSE ET PIERRETTE À L'ÉCOLE DES SAINTS-ANGES

MICHEL TREMBLAY, 1980, ROMAN
SERGE DENONCOURT, 2010, ADAPTATION THÉÂTRALE

NOMBRE DE PERSONNAGES DANS LA PIÈCE

16 (14 FEMMES ET 2 HOMMES)

EXTRAITS PROPOSÉS*

PREMIER MOUVEMENT - 9 PERSONNAGES (FEMMES)

à partir de la scène dans le bureau de mère Benoîte des Anges

DEUXIÈME MOUVEMENT - 7 PERSONNAGES
(5 FEMMES ET 2 HOMMES)

à partir de la scène au confessionnal

Montréal, 1942. Thérèse, Pierrette et Simone fréquentent l'école des Saints-Anges, institution scolaire catholique, tenue par la très autoritaire mère Benoîte des Anges. Véritable toile du Québec de la Grande Noirceur, cette œuvre raconte les tribulations de ces jeunes filles dans leur passage de l'enfance à la vie adulte.

THÈMES ABORDÉS

→ Le pouvoir de la religion dans la société québécoise des années 1940;

→ L'éveil de la sexualité;

→ La pauvreté.

À EXPLORER

→ Les réalités sociales du Québec dans les années 1940,
dont la période de la Grande Noirceur;

→ L'origine des personnages que l'on retrouvera dans d'autres œuvres
de Michel Tremblay, dont *En pièces détachées* et *Les belles-sœurs*;

→ L'adaptation théâtrale: *Thérèse et Pierrette à l'école des Saints-Anges*
est un roman adapté en pièce de théâtre.

DU TEXTE AU SPECTACLE

dès le 1^{er} cycle
du secondaire



Le Carrousel, compagnie de théâtre,
saison 2009-2010

**LE BRUIT DES OS
QUI CRAQUENT**

LE BRUIT DES OS QUI CRAQUENT

SUZANNE LEBEAU, 2006

NOMBRE DE PERSONNAGES DANS LA PIÈCE

3 (2 FEMMES ET 1 HOMME)

EXTRAITS PROPOSÉS*

SCÈNE 1 - 3 PERSONNAGES

SCÈNES 7 ET 8 - 3 PERSONNAGES

Angelina, une infirmière, témoigne de l'aventure d'Elikia (13 ans) et Joseph (8 ans) consignée dans un cahier. Enlevée brutalement à sa famille, Elikia est victime, mais aussi bourreau. Dans le camp des rebelles, les chefs Killer et Rambo lui ordonnent de battre Joseph, un jeune garçon qui lui rappelle sa famille, son enfance et ses souvenirs.

Elle refuse son sort, prend Joseph sous son aile et ensemble, ils s'évadent. Ils vivront alors la fuite, dans tout ce qu'elle comporte de peurs, mais aussi d'espoir.

THÈMES ABORDÉS

- La guerre et les enfants-soldats;
- Le courage et la quête de soi;
- Les droits des enfants.

À EXPLORER

- Les procédés dramaturgiques :
une histoire racontée à double espace-temps;
- Les droits et libertés dans une société;
- Les valeurs humanitaires.



*Une
aventure
dans
un cahier*


*toi, sais-tu
c'est quoi
l'espace-temps ?*

DU TEXTE AU SPECTACLE

dès le 1^{er} cycle
du secondaire



Théâtre La Licorne,
saison 2000-2001

**LES SEPT JOURS
DE SIMON
LABROSSE**

LES SEPT JOURS DE SIMON LABROSSE

CAROLE FRÉCHETTE, 1999

NOMBRE DE PERSONNAGES DANS LA PIÈCE

3 (1 FEMME ET 2 HOMMES)

EXTRAITS PROPOSÉS*

PAGES 29 À 35 - 3 PERSONNAGES

de la réplique de Léo jusqu'à la **didascalie** *Simon reste seul*

PAGES 41 À 46 - 3 PERSONNAGES

de la **didascalie** *On frappe à la porte* à celle *Mais Léo ne joue plus*

Simon Labrosse est sans emploi, mais bel et bien vivant et plein d'idées. Pour payer son loyer, il monte un spectacle: sa vie en sept jours. Ce n'est pas trop long, mais juste assez! Accompagné de deux comparses, un ami et une fille trouvée dans les petites annonces, il nous fait vivre ses aventures à travers les métiers qu'il tente de pratiquer: finisseur de phrase, allégeur de conscience, etc. Bref, le quotidien tantôt tragique, tantôt comique, d'une personne qui cherche sa place dans la société.



THÈMES ABORDÉS

→ La quête identitaire par la recherche d'emploi;

→ L'imagination;

→ L'amitié.

À EXPLORER

→ La structure narrative et les types de discours;

→ Le mélange de différents genres dans une même pièce: la comédie, l'absurde, la tragédie, etc.;

→ L'organisation de la vie en société: économie, travail, etc.



trouver sa
place en
société...

dès le 1^{er} cycle
du secondaire.

DU TEXTE AU SPECTACLE



Théâtre Denise-Pelletier,
saison 1970-1971

**COMMEDIA
DELL'ARTE
OU LA COMBINE
DE COLOMBINE**

COMMEDIA DELL'ARTE OU LA COMBINE DE COLOMBINE

MARC FAVREAU, 1971

NOMBRE DE PERSONNAGES DANS LA PIÈCE

7 (2 FEMMES ET 5 HOMMES)

EXTRAITS PROPOSÉS*

PAGES 30 À 47 - 5 PERSONNAGES
(2 FEMMES ET 3 HOMMES)

à partir des répliques en vers jusqu'à la dernière réplique d'Arlequin

PAGES 127 À 146 - 6 PERSONNAGES
(2 FEMMES ET 4 HOMMES)

de la première réplique de Pierrot à la toute fin de la pièce

Créée en 1971 pour la Nouvelle Compagnie théâtrale (maintenant le Théâtre Denise-Pelletier), cette pièce a pour but d'initier le jeune public à ce théâtre populaire de la Renaissance italienne qu'est la commedia dell'arte: personnages hauts en couleur, caricaturaux et masqués qui usent d'ingéniosité, de ruses et de mascarades pour arriver à leurs fins. On retrouve donc cette bande de joyeux lurons dans la danse, l'improvisation et le combat pour un spectacle explosif! Une façon originale de découvrir cette grande tradition théâtrale.



jeu

THÈMES ABORDÉS

- Les relations interpersonnelles (familiales, amicales, amoureuses, etc.);
- La comédie et l'humour;
- L'improvisation.

À EXPLORER

- Le genre théâtral qu'est la commedia dell'arte;
- Les caractéristiques distinctives des personnages stéréotypés;
- Les procédés d'écriture (structure narrative, jeux de sonorités, etc.).



comédie

Commedia dell'arte ou la combine de Colombine, saison 1970-1971. Photo: André Le Coz, Collections BANQ, fonds du Théâtre Denise-Pelletier. Sur la photo: Marc Favreau, Lise Lasalle, Gilles Pelletier, Françoise Graton, Benoît Marleau et Yves Létourneau.

dès le 1^{er} cycle
du secondaire

DU TEXTE AU SPECTACLE



Théâtre Denise-Pelletier,
saison 1999-2000

TIT-COQ

TIT-COQ

GRATIEU GÉLINAS, 1948

NOMBRE DE PERSONNAGES DANS LA PIÈCE

10 (5 FEMMES ET 5 HOMMES)

EXTRAITS PROPOSÉS*

ACTE 1, TABLEAU II - 6 PERSONNAGES
(3 FEMMES ET 3 HOMMES)

ACTE 1, TABLEAU V - 4 PERSONNAGES
(2 FEMMES ET 2 HOMMES)

Arthur St-Jean, dit Tit-Coq, est orphelin et amoureux de Marie-Ange, fille de bonne famille. Avec elle, il côtoie l'univers familial. Mais la Seconde Guerre mondiale éclate et Tit-Coq doit partir au champ de bataille. Cédant aux pressions familiales, Marie-Ange épouse finalement un autre homme et doit annoncer la nouvelle à Tit-Coq à son retour. La pièce raconte l'histoire de ce jeune soldat qui tente de s'intégrer à une société québécoise encore très catholique, où être né hors des liens du mariage constitue souvent un obstacle à son avenir.

THÈMES ABORDÉS

- Le pouvoir de la religion dans la société québécoise des années 1940;
- La place de la femme dans la société;
 - Le regard posé par la société sur les enfants des orphelinats.

À EXPLORER

- La Deuxième Guerre mondiale;
- L'émergence du théâtre dit « québécois »;
- L'adaptation cinématographique: la pièce de théâtre *Tit-Coq* a été adaptée au cinéma.



théâtre
« québécois »

quels sont
les effets
de la guerre
sur la
société?

←
2^e cycle
du secondaire

DU TEXTE AU SPECTACLE



Théâtre de Quat'Sous,
saison 1968-1969

**EN PIÈCES
DÉTACHÉES**

EN PIÈCES DÉTACHÉES

MICHEL TREMBLAY, 1969

NOMBRE DE PERSONNAGES DANS LA PIÈCE

25 (18 FEMMES ET 7 HOMMES)

EXTRAITS PROPOSÉS*

PREMIÈRE PARTIE - 11 PERSONNAGES (FEMMES)

SEPTIÈME PARTIE - 5 PERSONNAGES
(3 FEMMES ET 2 HOMMES)

Le quotidien de familles ouvrières dans le Montréal des années 1960, avec ce que cela comporte de drames, de crises, et en sourdine, les commentaires des voisins. Une collectivité sous la loupe d'un jeune auteur qui ose montrer une réalité peu vue au théâtre à l'époque de sa création.



THÈMES ABORDÉS

- La classe ouvrière;
- La fatalité;
- La famille dysfonctionnelle.

À EXPLORER

- L'origine d'une réalité sociale;
- L'utilisation du chœur
(les registres d'expression);
- La structure du texte en sept parties.

qu'est-ce
qu'une
famille
ouvrière?



DU TEXTE AU SPECTACLE

2^e cycle
du secondaire



Atelier lyrique de l'Opéra de Montréal,
saison 2008-2009

NELLIGAN

NELLIGAN

MICHEL TREMBLAY, 1990

NOMBRE DE PERSONNAGES DANS LA PIÈCE

12 (5 FEMMES ET 7 HOMMES)

EXTRAITS PROPOSÉS*

PREMIÈRE PARTIE, SCÈNES 1 ET 2
8 PERSONNAGES (4 FEMMES ET 4 HOMMES)

DEUXIÈME PARTIE, SCÈNES 11, 12 ET 13
5 PERSONNAGES (1 FEMME ET 4 HOMMES)

Montréal, 1941. Interné depuis plus de 40 ans dans un établissement de soins psychiatriques, Émile Nelligan, le poète, se rappelle ses brèves années de création. À travers ses souvenirs, cet opéra en deux actes raconte son histoire, celle d'une vie menée à contre-courant, où l'artiste était constamment déchiré entre deux états : des élans de création poétique et de psychoses, au sein d'un noyau familial coincé entre un père anglophone strict et une mère francophone aimante, le tout ayant comme trame de fond la société montréalaise au tournant du XX^e siècle.



THÈMES ABORDÉS

→ La littérature;

→ La folie;

→ La création.

À EXPLORER

→ Les réalités sociales du Québec
au tournant du XX^e siècle;

→ La question linguistique : français/anglais;

→ Le mélange des genres dans une même œuvre :
poésie, opéra et théâtre.



DU TEXTE AU SPECTACLE

2^e cycle
du secondaire



Théâtre Le Clou,
saison 2006-2007

ASSOIFFÉS

ASSOIFFÉS

WAJDI MOUAWAD, 2006

NOMBRE DE PERSONNAGES DANS LA PIÈCE

6 (2 FEMMES ET 4 HOMMES)

EXTRAITS PROPOSÉS*

SCÈNES 8, 9, ET 10 - 4 PERSONNAGES
(1 FEMME ET 3 HOMMES)

SCÈNE 18 - 3 PERSONNAGES
(1 FEMME ET 2 HOMMES)

Un jour, alors qu'il mène une enquête, Boon, un anthropologue judiciaire, croit reconnaître le cadavre de Sylvain Murdoch, un gars qu'il côtoyait dans sa jeunesse. Cet événement l'amène à revivre son adolescence. Le fil de ses souvenirs se mêle à celui de sa vie actuelle et il perd toute capacité de distinguer entre la réalité et la fiction, entre ses désirs de jeunesse et ce qu'il est devenu.

THÈMES ABORDÉS

→ L'identité;

→ L'adolescence;

→ La quête d'un sens à la vie.

À EXPLORER

→ La structure narrative et le langage emprunté;

→ Le croisement entre la fiction et la réalité
et les différences temporelles;

→ Les similitudes entre les personnages
et les héros des tragédies grecques.



entre
la fiction et
la réalité

DU TEXTE AU SPECTACLE

2^e cycle
du secondaire



Théâtre du Double signe,
saison 2010-2011

BRITANNICUS
NOW

BRITANNICUS NOW

MARILYN PERREAULT, 2011

NOMBRE DE PERSONNAGES DANS LA PIÈCE

5 (4 FEMMES ET 1 HOMME)

EXTRAITS PROPOSÉS*

SCÈNES 10, 11 ET 12 - 4 PERSONNAGES (FEMMES)

SCÈNES 24, 25, 26, 27 ET 28 - 5 PERSONNAGES

jeux de
pouvoir

Dans le coin gauche, Delphine, reine du clan des jupes. Elle fait régner sa loi dans cette école secondaire privée pour filles. Dans le coin droit, Brittany, simple fille du clan des pantalons. Elle subit l'exclusion que lui imposent Delphine et son clan. Au centre se trouve Justine, nouvellement arrivée à l'école. Elle tente de renverser la vapeur, mais se retrouve prise dans ces jeux de pouvoir. En trame de fond, *partys* et actes d'intimidation reproduisent des scènes de la célèbre pièce de Jean Racine (1639-1699), *Britannicus*, que l'on monte pour le cours de théâtre.

qu'est-ce
qu'une
situation
sociale?

THÈMES ABORDÉS

→ L'intimidation et ses rôles reliés;

→ La quête identitaire;

→ La violence au féminin.

À EXPLORER

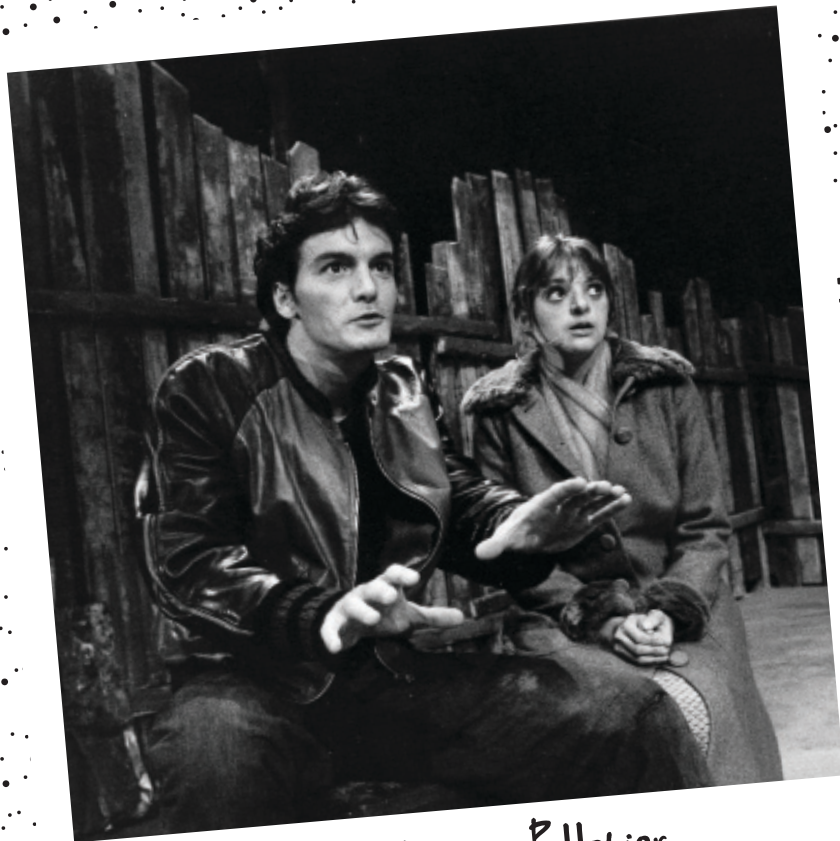
→ La structure temporelle du récit
(retours temporels, apartés et interactions avec le public);

→ Les parallèles entre la pièce de Jean Racine
et celle de Marilyn Perreault;

→ La tragédie comme genre théâtral et sa structure dramatique.

DU TEXTE AU SPECTACLE

2^e cycle
du secondaire



Théâtre Denise-Pelletier,
saison 1977-1978

ZONE

ZONE

MARCEL DUBÉ, 1953

NOMBRE DE PERSONNAGES DANS LA PIÈCE

9 (1 FEMME ET 8 HOMMES)

EXTRAITS PROPOSÉS*

PAGES 59 À 67 - 5 PERSONNAGES
(1 FEMME ET 4 HOMMES)

de la **didascalie** *Ils vont sortir de la palissade*
à celle *Tit-Noir et Johnny sortent du hangar*

PAGES 105 À 112 - 4 PERSONNAGES (HOMMES)

de la **didascalie** *Ledoux pousse Tarzan à l'intérieur*
à celle *Il le saisit par le collet et lève le poing*

Issus d'un quartier pauvre de Montréal et ayant vécu des situations familiales difficiles, cinq jeunes décident de prendre leur avenir en main pour échapper à leur destin : travailler dans une usine, comme leurs parents. Tissés serrés, soudés par une amitié presque sans failles, certains perdront beaucoup plus que ce qu'ils avaient.

THÈMES ABORDÉS

→ La famille dysfonctionnelle;

→ La contrebande;

→ L'amitié et l'amour.

À EXPLORER

→ Le mélange des éléments dramatiques, comiques et tragiques dans une même pièce;

→ Les enjeux de société
(la justice et ses conséquences pour les individus);

→ La modernisation de la société québécoise
des années 1940 à aujourd'hui.

comment
mélanger les
éléments
dramatiques ?



amitié

DU TEXTE AU SPECTACLE

2^e cycle
du secondaire



Théâtre Le Clou,
saison 2009-2010

ÉCLATS ET AUTRES LIBERTÉS

ÉCLATS ET AUTRES LIBERTÉS

MARIE-JOSÉE BASTIEN, MATHIEU GOSSELIN,
ÉTIENNE LEPAGE ET JEAN-FRÉDÉRIC MESSIER, 2010

NOMBRE DE PERSONNAGES DANS LA PIÈCE

4 (2 FEMMES ET 2 HOMMES)

EXTRAITS PROPOSÉS*

MOUVEMENT 1 - 4 PERSONNAGES

MOUVEMENT 3 - 4 PERSONNAGES

Anaïs, Lili, Philémon et Thibault organisent un événement «constructif, poétique et engagé» où ils tentent de confronter et de déstabiliser leur société. L'immobilisme, très peu pour eux! Ils veulent un monde différent, ils souhaitent inventer de nouvelles façons de vivre, de nouvelles façons d'être. À quatre, ils refont le monde par une performance déjantée et utilisent des armes pas banales: poésie, argumentation, pensée libre et créative, humour, art, ironie et philosophie.

THÈMES ABORDÉS

- Le questionnement et l'argumentation;
- La création et l'inspiration;
- L'engagement social.

À EXPLORER

- La performance artistique;
- La structure dramatique et narrative;
- Les symboles et les images que l'on peut dégager du texte.



DU TEXTE AU SPECTACLE



**METTEUR
EN SCÈNE**

METTEUR EN SCÈNE

**LE METTEUR EN SCÈNE TRANSPOSE UN TEXTE ÉCRIT
EN UNE PRODUCTION THÉÂTRALE.**

**METTRE EN SCÈNE, C'EST RACONTER UNE HISTOIRE
À PARTIR D'UNE VISION, D'UN TON, D'UN STYLE
ET D'AMBIANCES DÉGAGÉS DE LA PIÈCE.**

Il **VISUALISE** alors une succession de scènes, de mises en mouvements et d'espaces scéniques. Il **S'ENTOURE** d'une équipe de concepteurs (décor, accessoires, costumes, etc.) et de collaborateurs (maître de combats, chorégraphe, conseiller en diction, etc.) qui vient enrichir sa mise en scène.

Il **DIRIGE** et **GUIDE** les comédiens pour que leur interprétation s'arrime au sens du texte et qu'elle soit articulée en fonction de l'esprit du spectacle. Il **ASSURE** la cohésion et l'unité de la production.

EN VOUS METTANT DANS LA PEAU D'UN METTEUR EN SCÈNE, VOICI CE QUE VOUS DEVEZ VOUS DEMANDER :

→ Qu'est-ce que vous avez compris du texte et quels sont les enjeux qui ressortent le plus à vos yeux ?

→ Y a-t-il un style qui s'impose ?

→ Y a-t-il une image, un concept, un sujet dont vous avez envie de parler et autour desquels s'articuleront votre mise en scène et votre orientation artistique ?



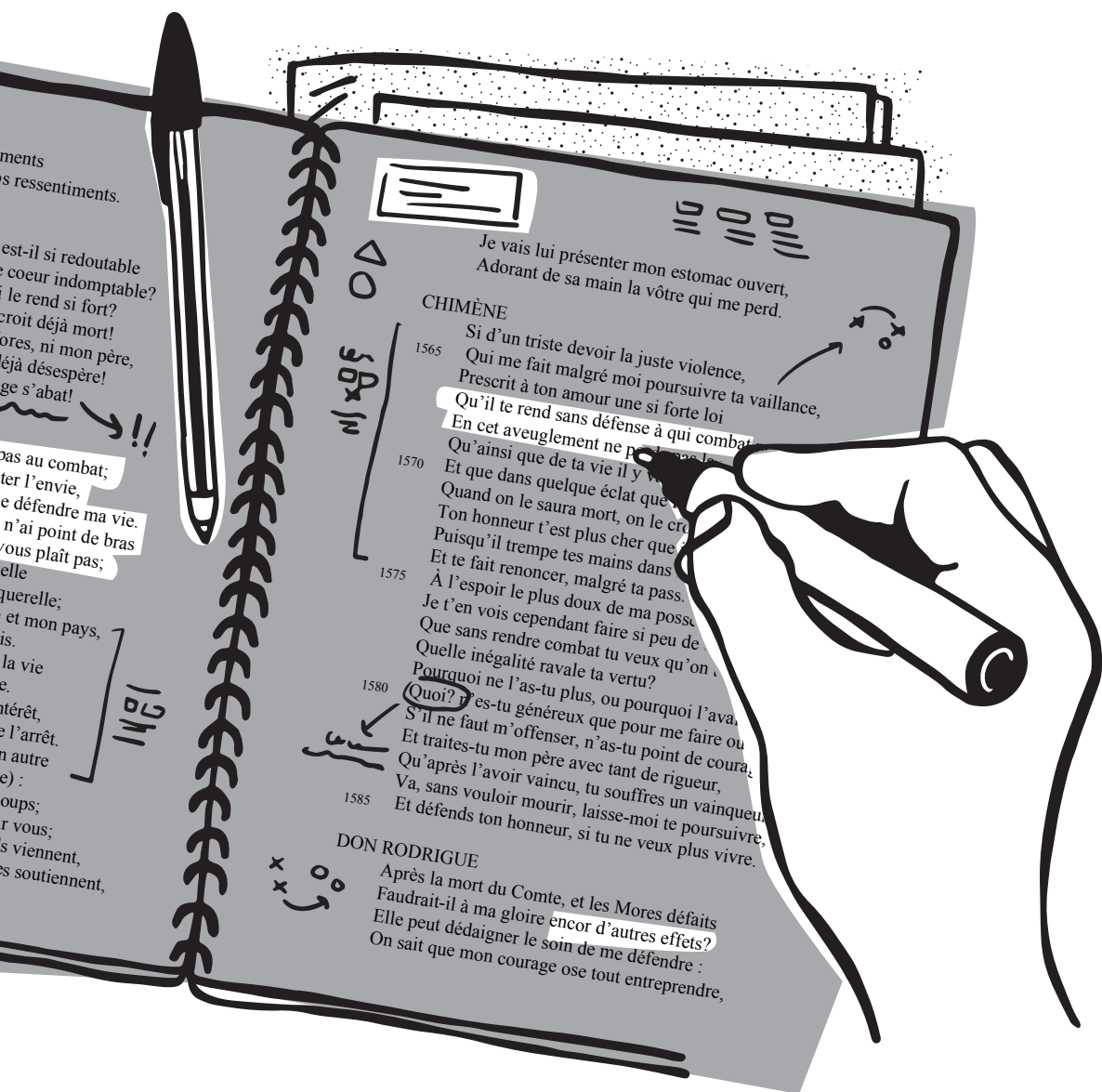
style



SAVIEZ-VOUS QUE ?

Le terme « mise en scène » a fait son apparition dans le *Dictionnaire de l'Académie française* en 1835. On le définissait comme les préparatifs et les soins qu'exige la représentation d'une pièce de théâtre*.

DU TEXTE AU SPECTACLE



ASSISTANT AU METTEUR EN SCÈNE

ASSISTANT AU METTEUR EN SCÈNE

IL EST LE BRAS DROIT DU METTEUR EN SCÈNE
ET ASSISTE À TOUTES LES RENCONTRES DE TRAVAIL,
DE LA PREMIÈRE LECTURE À L'ENTRÉE EN SALLE.

IL TIENT L'HORAIRE DES RÉPÉTITIONS
ET RÉDIGE LE CAHIER DE RÉGIE.

Il **NOTE** le temps, les entrées et sorties de scène,
les changements de costumes, etc. Bref, il note
tout ce qui se passe pendant les répétitions.

Il **ASSURE** une bonne communication entre toutes les équipes et **AGIT**
à titre d'intermédiaire entre les différents intervenants : le directeur
de production, le directeur technique et l'équipe de production
(concepteurs et comédiens).

EN VOUS METTANT DANS LA PEAU D'UN ASSISTANT AU METTEUR EN SCÈNE, VOICI CE QUE VOUS DEVEZ VOUS DEMANDER :

- Avez-vous bien compris la vision et
l'orientation artistique du metteur en scène ?
- Avez-vous inscrit toutes les annotations au texte ?
- Avez-vous bien minuté les scènes ?
- Avez-vous tous les horaires des comédiens
pour faire le calendrier des répétitions ?



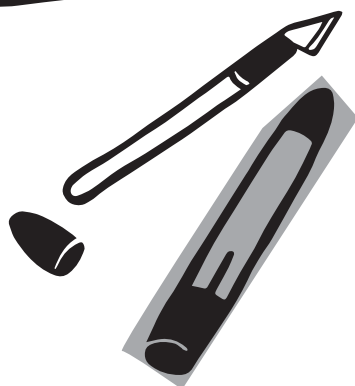
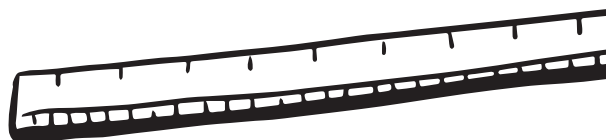
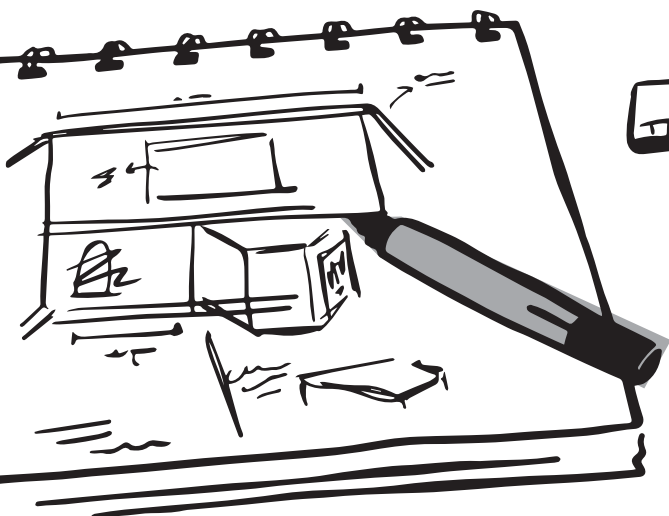
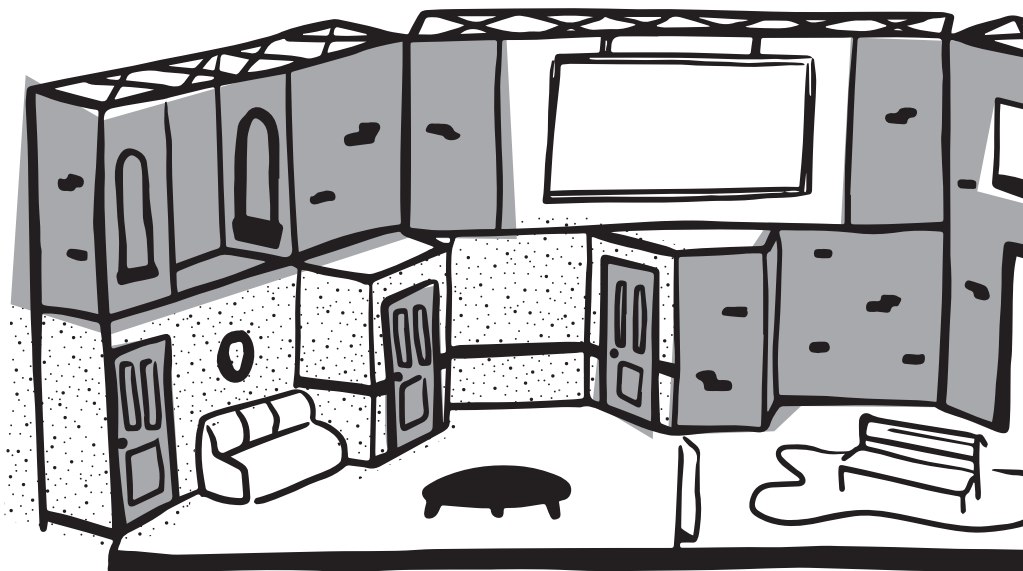
annotations
au texte



SAVIEZ-VOUS QUE ?

Dans la plupart des productions théâtrales,
l'assistant au metteur en scène est également
le régisseur du spectacle. Son travail de régie
commence au moment de l'entrée en salle et il
assure le bon déroulement des représentations.

DU TEXTE AU SPECTACLE



CONCEPTEUR
DE DÉCOR

CONCEPTEUR DE DÉCOR

AUSSI APPELÉ SCÉNOGRAPHE OU DÉCORATEUR, LE CONCEPTEUR DE DÉCOR CRÉE UN ESPACE SCÉNIQUE QUI REPRÉSENTE LES DIFFÉRENTS LIEUX PRÉVUS PAR LE TEXTE. UN ESPACE SCÉNIQUE, C'EST UNE AIRE DE JEU DÉLIMITÉE OÙ SE DÉROULE L'ACTION DE LA PIÈCE.

CELA SIGNIFIE QUE LE CONCEPTEUR PROPOSE UN DÉCOR QUI EST FIXE, POLYVALENT OU MODULABLE ET QUI PEUT ÉVOLUER ET CHANGER AU GRÉ DES EXIGENCES SCÉNIQUES DE LA PIÈCE.

Partant de l'orientation artistique du metteur en scène, il **ÉLABORE**, en tenant compte des propositions des autres concepteurs, son concept scénique (couleurs, textures, dynamique des aires de jeu, etc.) à partir duquel les autres concepteurs peaufineront leurs idées respectives.

EN VOUS METTANT DANS LA PEAU D'UN CONCEPTEUR DE DÉCOR, VOICI CE QUE VOUS DEVEZ VOUS DEMANDER :

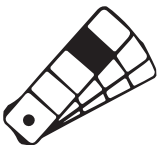
→ Combien de lieux devez-vous illustrer ?

→ Quel espace scénique pouvez-vous occuper (aire de jeu) ?

→ S'agit-il d'une pièce classique ?

Si oui, est-ce que le metteur en scène veut un traitement classique ou moderne du décor ?

→ Quels matériaux voulez-vous utiliser ?



avec quels
matériaux ?

SAVIEZ-VOUS QUE ?

Le concepteur de décor matérialise l'univers scénique qu'il propose par la fabrication d'un modèle réduit du décor (maquette) qui sera ensuite construit en atelier.

DU TEXTE AU SPECTACLE



**CONCEPTEUR
D'ACCESSOIRES**

CONCEPTEUR D'ACCESSOIRES

**ÉGALEMENT APPELÉ ACCESSOIRISTE,
LE CONCEPTEUR D'ACCESSOIRES CRÉE DES
ACCESSOIRES DE DÉCOR ET DE JEU ET VOIT
À LEUR RÉALISATION MATÉRIELLE.**

En collaboration avec le concepteur de décor,
il **DRESSE** la liste des accessoires qui s'ajouteront au décor
et qui pourront être utilisés par les comédiens.

Il **SUPERVISE**, et dans la plupart des cas, se **CHARGE**
de la fabrication ou de l'achat des accessoires.

EN VOUS METTANT DANS LA PEAU D'UN CONCEPTEUR D'ACCESSOIRES, VOICI CE QUE VOUS DEVEZ VOUS DEMANDER :

→ Selon les demandes du scénographe et du metteur
en scène, quels accessoires pourriez-vous fabriquer ou
trouver pour répondre aux besoins artistiques de la pièce ?

→ Serait-il préférable de fabriquer ou d'acheter
certains objets ?

→ Faut-il modifier un objet pour qu'il soit plus facile à
manipuler par les comédiens ?

SAVIEZ-VOUS QUE ?

Le concepteur d'accessoires est celui dont le travail
est appelé à changer le plus souvent. Non seulement il dépend
des autres concepteurs mais, puisque le processus de création
est en constante évolution, il doit ajuster ses conceptions
en usant de créativité et de débrouillardise pour dénicher
des accessoires ou se procurer différents objets dans le but
de recréer, le plus fidèlement possible, des accessoires
d'époque à peu de frais.

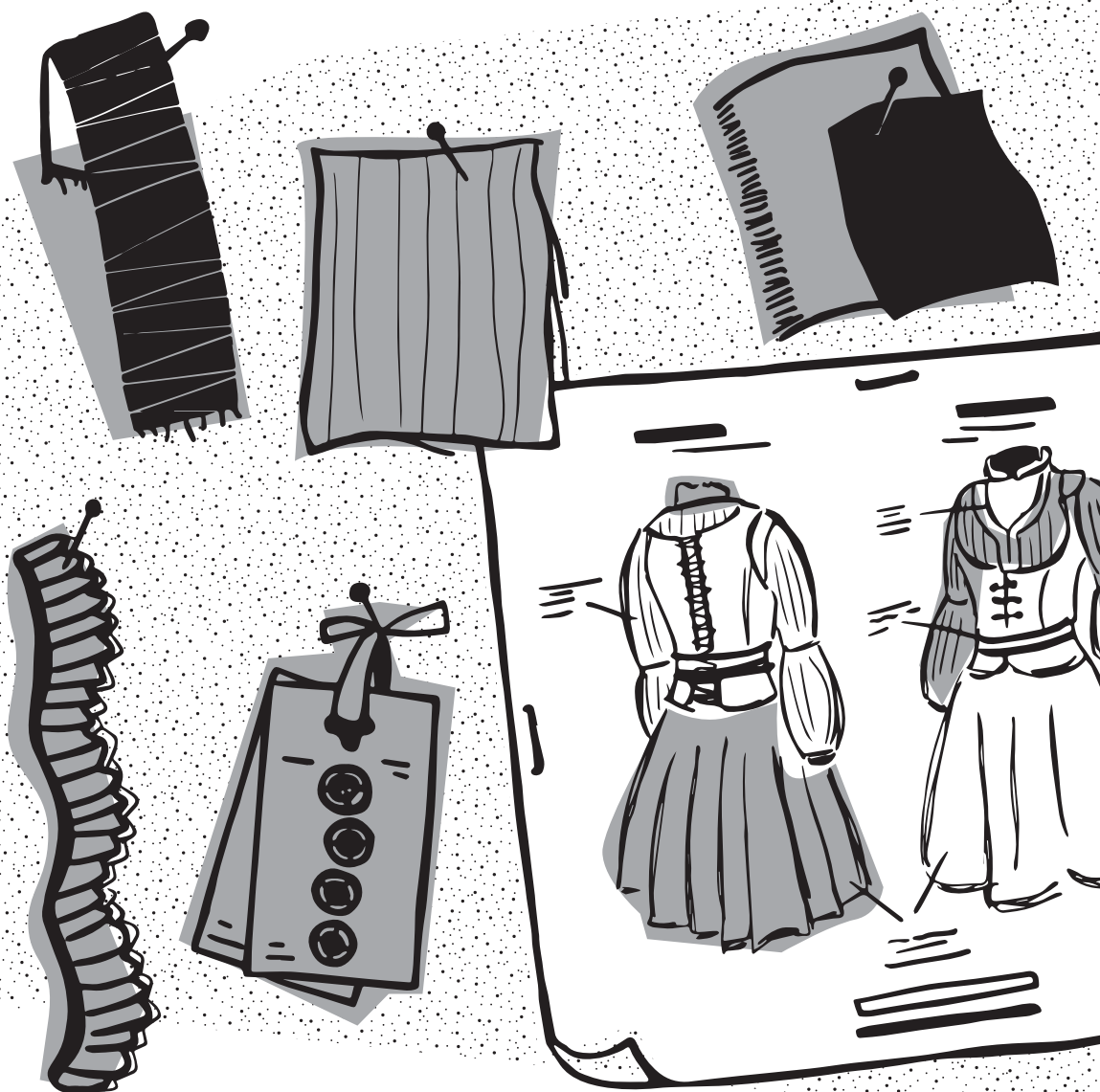


*faudrait-il
modifier ce
casque ?*



*accessoires
de répétition
SVP laissez en place*

DU TEXTE AU SPECTACLE



**CONCEPTEUR
DE COSTUMES**

CONCEPTEUR DE COSTUMES

UN COSTUME REPRÉSENTE LE PERSONNAGE, SON ÉPOQUE, SON RANG SOCIAL, SON MÉTIER, SON ÂGE, ETC. IL CONTRIBUE À L'ATMOSPHÈRE GÉNÉRALE DU SPECTACLE.

Le concepteur de costumes, aussi appelé costumier, **TRANSPOSE** les caractéristiques du personnage dans des vêtements de tissus et de formes variés. Il **S'INSPIRE** aussi de la silhouette et du jeu du comédien ainsi que de ses mouvements dans l'espace.

Le concepteur de costumes travaille également en collaboration avec l'équipe de confection de costumes de l'atelier. Les coiffures, les perruques, les chapeaux, les chaussures et les autres accessoires de costumes sont sous sa responsabilité, et dans le cas d'une production moderne, il **VOIT** à l'achat des vêtements qui n'ont pas à être confectionnés sur mesure.

EN VOUS METTANT DANS LA PEAU D'UN CONCEPTEUR DE COSTUMES, VOICI CE QUE VOUS DEVEZ VOUS DEMANDER :

- Est-ce que l'action de la pièce se déroule à une période précise ?
Si oui, faut-il que les costumes respectent la mode de l'époque ?
- Avez-vous pensé à la texture et à la nature des tissus des costumes et de leur effet sur les éclairages ?
- Est-ce que le costume limitera le comédien dans ses mouvements ?
- Est-ce qu'il y aura des changements de costumes rapides ?



dentelle



style de boutons
pour la robe
d'époque...

SAVIEZ-VOUS QUE ?

La plupart des costumes sont conservés au théâtre. Malgré qu'il ne soit pas possible de réutiliser un costume dans son intégralité pour une autre production, il arrive parfois que l'on récupère certains éléments pour concevoir de nouveaux costumes.

DU TEXTE AU SPECTACLE



**CONCEPTEUR
DE MAQUILLAGES**

CONCEPTEUR DE MAQUILLAGES

**LE MAQUILLAGE D'UN PERSONNAGE DOIT BIEN
PRENDRE LA LUMIÈRE POUR QUE LE PUBLIC
DISTINGUE LES TRAITES DE SON VISAGE SUR SCÈNE.**

Le concepteur de maquillages, aussi appelé maquilleur,
UTILISE des techniques et des trucs pour **ACCENTUER**
une émotion, un caractère propre au personnage
et **APPUYER** le jeu des comédiens.

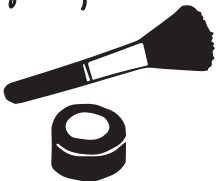
Il **COLLABORE** étroitement avec les concepteurs d'éclairages
et de costumes et **S'INSPIRE** de la vision artistique
du metteur en scène pour faire son travail.

EN VOUS METTANT DANS LA PEAU D'UN CONCEPTEUR DE MAQUILLAGES, VOICI CE QUE VOUS DEVEZ VOUS DEMANDER :

- Quelles couleurs de filtres lumineux (gélamines)
seront utilisées pour les éclairages?
- Quels seront les tissus, les textures et les couleurs des
costumes? Doivent-ils s'agencer avec le maquillage?
- Quel âge a le personnage? De quel sexe est-il?
Quel est le teint du comédien?
- À quelle époque se situe la pièce?



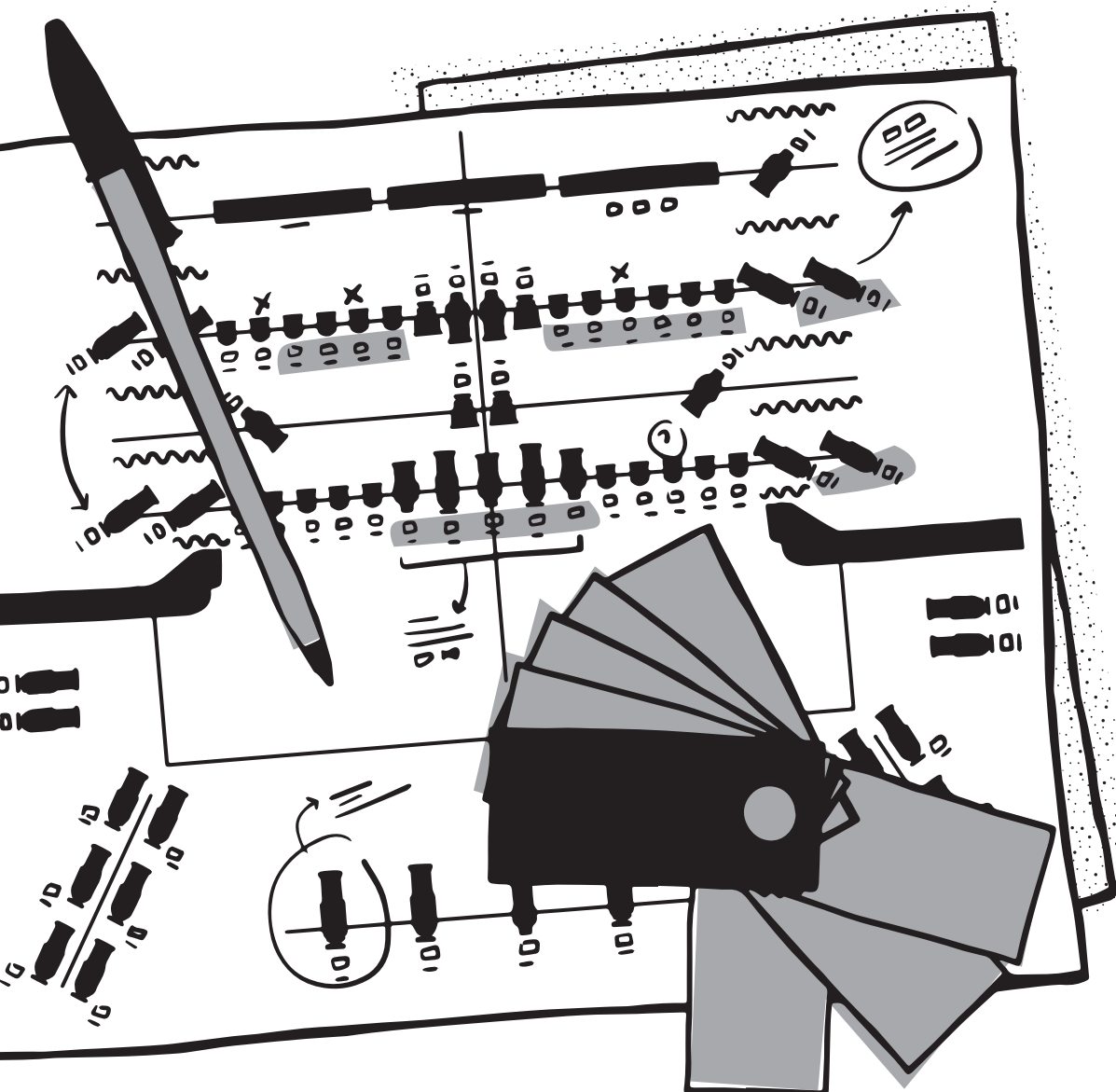
quel
genre de
maquillage?



SAVIEZ-VOUS QUE ?

Les comédiens se maquillent seuls avant chaque représentation. Le concepteur de maquillages les maquille une première fois, puis on prend une photo de leur maquillage ou on leur remet un croquis qu'ils apposent au miroir de leur loge. Ainsi, les comédiens reproduisent le maquillage à chaque représentation, à moins qu'un maquillage trop élaboré ne nécessite la présence du maquilleur.

DU TEXTE AU SPECTACLE



**CONCEPTEUR
D'ÉCLAIRAGES**

CONCEPTEUR D'ÉCLAIRAGES

LE CONCEPTEUR D'ÉCLAIRAGES, ÉGALEMENT APPELÉ ÉCLAIRAGISTE, CRÉE L'ENVIRONNEMENT DE LUMIÈRE DANS LEQUEL LES COMÉDIENS ET LA MISE EN SCÈNE ÉVOLUENT.

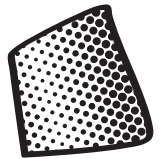
SA MATIÈRE PREMIÈRE EST CONSTITUÉE DE LUMIÈRES ET D'OMBRES.

Il a à sa disposition une vaste gamme de projecteurs et il **UTILISE** une palette de couleurs diversifiée grâce aux différents filtres lumineux (gélamines). Il **ÉLABORE** sa proposition selon l'ambiance recherchée par le metteur en scène.

L'éclairage peut devenir un élément du décor et illustrer divers espaces, lieux ou périodes. Parfois, il est utilisé pour attirer le regard du spectateur vers un point précis, afin de procéder à un changement de décor ou de costume à vue, de façon discrète. L'éclairage peut aussi **APPUYER** l'intensité de la charge émotive des personnages.

EN VOUS METTANT DANS LA PEAU D'UN CONCEPTEUR D'ÉCLAIRAGES, VOICI CE QUE VOUS DEVEZ VOUS DEMANDER :

- Comment l'éclairage traduira-t-il l'ambiance de la pièce ?
- Est-ce que l'éclairage servira à délimiter des périodes, des espaces ou des lieux différents ?
- Est-ce que l'éclairage sera tamisé ? Contrasté ? En couleurs ?



*il faut faire
le choix des
gélamines...*



ambiance

SAVIEZ-VOUS QUE ?

Il faut être bon en calcul lorsqu'on conçoit des éclairages. En effet, il faut calculer les angles des faisceaux de lumière, la quantité de projecteurs qu'il faut répartir sur le **cintre** afin de bien couvrir l'aire de jeu, etc.



DU TEXTE AU SPECTACLE

**CONCEPTEUR
D'ENVIRONNEMENT
SONORE
ET COMPOSITEUR
MUSICAL**

CONCEPTEUR D'ENVIRONNEMENT SONORE ET COMPOSITEUR MUSICAL

LE CONCEPTEUR D'ENVIRONNEMENT SONORE EST RESPONSABLE DES EFFETS SONORES DU SPECTACLE, QUE CE SOIT DES EXTRAITS MUSICAUX (EXISTANTS), DES BRUITS AMBIANTS OU DES VOIX ENREGISTRÉES.

SELON LES **DIDASCALIES** DU TEXTE ET LES DEMANDES DU METTEUR EN SCÈNE,

il **PROPOSE** un univers sonore. Sa proposition se **DÉCLINE** en ambiances et en enchaînements sonores qui enrichissent l'expérience théâtrale, autant pour les spectateurs que pour les comédiens sur scène.

Lorsque le metteur en scène souhaite de la musique originale pour le spectacle, il fait appel à un compositeur. Musicien de formation et de profession, celui-ci **COMPOSERA** la musique originale du spectacle.

EN VOUS METTANT DANS LA PEAU D'UN
CONCEPTEUR D'ENVIRONNEMENT SONORE
OU D'UN COMPOSITEUR MUSICAL, VOICI
CE QUE VOUS DEVEZ VOUS DEMANDER :

- Quelles sont les **didascalies** sonores dans le texte ?
- Dans quel environnement et à quelle époque se situe l'action ?
- Y a-t-il des scènes où l'environnement sonore pourrait appuyer l'intensité dramatique ou comique du jeu ?



support
numérique

bruit
de
clefs



SAVIEZ-VOUS QUE ?

L'environnement sonore et musical est enregistré sur support numérique et est activé par le sonorisateur pendant la représentation selon les **effets scéniques**. Dans certains cas, les compositions musicales, qu'elles soient originales ou déjà existantes, peuvent être jouées en direct sur scène par des musiciens professionnels et même, quelques fois, par des comédiens-musiciens.

DU TEXTE AU SPECTACLE



COMÉDIEN

COMÉDIEN

DANS LE PROCESSUS DE CRÉATION D'UNE PIÈCE DE THÉÂTRE, LE COMÉDIEN EST L'UN DES INTERPRÈTES QUE VOIT LE PUBLIC SUR LA SCÈNE.

SES PRINCIPAUX OUTILS SONT SA VOIX, SON CORPS, SES GESTES ET SES ÉMOTIONS.

Il **REND** vivant le personnage qui n'existait que par le texte de l'auteur. Il doit connaître et **COMPRENDRE** son personnage, **SAISIR** les enjeux de la pièce et être à l'écoute de son ou de ses partenaires de jeu, afin de **RENDRE** son personnage le plus naturellement possible.

Pour construire son personnage, le comédien se **NOURRIT** de l'information donnée par le metteur en scène et de ses propositions sur la façon de parler, de **BOUGER** et d'aborder les caractéristiques du personnage. Guidé par lui et grâce à ses propres outils, le comédien arrive à trouver la nature du personnage.

EN VOUS METTANT DANS LA PEAU D'UN COMÉDIEN, VOICI CE QUE VOUS DEVEZ VOUS DEMANDER :

- Comment le metteur en scène voit-il votre personnage ?
- Selon ce qu'il vit, comment votre personnage réagit-il, parle-t-il, bouge-t-il ?
- Si votre personnage est complètement différent de vous, où allez-vous puiser les émotions pour interpréter ce qu'il ressent ?

repères
sur la
scène



SAVIEZ-VOUS QUE ?

Il y a autant de façons de mémoriser un texte qu'il y a de comédiens. Il n'existe pas de temps ni de moyens précis pour apprendre un texte par cœur. Chaque acteur a sa façon de le faire et apprend son texte en dehors des heures de répétitions.

comment vais-je
transmettre les
émotions ?

